

**ЕДИНАЯ ГОСУДАРСТВЕННАЯ АВТОМАТИЗИРОВАННАЯ  
ИНФОРМАЦИОННАЯ СИСТЕМА УЧЕТА ОБЪЕМА  
ПРОИЗВОДСТВА И ОБОРОТА ЭТИЛОВОГО СПИРТА,  
АЛКОГОЛЬНОЙ И СПИРТСОДЕРЖАЩЕЙ ПРОДУКЦИИ  
(«ЕГАИС»)**

**Программные средства организаций, осуществляющих перевозку  
этилового спирта (в том числе денатурата) и нефасованной  
спиртосодержащей продукции с содержанием этилового спирта более 25  
процентов объема готовой продукции автомобильным транспортом на  
основании соответствующих лицензий**

**ИНСТРУКЦИЯ ПОЛЬЗОВАТЕЛЯ ПЕРЕВОЗЧИКА**

# Содержание

<b>1</b>	<b>ВВЕДЕНИЕ.....</b>	<b>3</b>
1.1	ОБ ЭТОМ РУКОВОДСТВЕ.....	3
1.2	ДЛЯ КОГО ПРЕДНАЗНАЧЕНО ЭТО РУКОВОДСТВО. ....	3
<b>2</b>	<b>НАЗНАЧЕНИЕ ПРОГРАММНЫХ СРЕДСТВ.....</b>	<b>4</b>
<b>3</b>	<b>ОПИСАНИЕ ФУНКЦИЙ ПРОГРАММНЫХ СРЕДСТВ.....</b>	<b>5</b>
3.1	СТРУКТУРА ДЕРЕВА НАВИГАЦИИ ДЛЯ ОПЕРАТОРА. ....	5
3.2	РАБОТА СО СПИСКОМ УВЕДОМЛЕНИЙ О ПЕРЕВОЗКЕ ЭС И НССП. ....	6
3.3	СОЗДАНИЕ УВЕДОМЛЕНИЙ О ПЕРЕВОЗКЕ ЭС И НССП.....	8
3.4	УДАЛЕНИЕ УВЕДОМЛЕНИЯ .....	13
3.5	УДАЛЕНИЕ ПОЗИЦИЙ В УВЕДОМЛЕНИИ .....	13

# **1 Введение.**

## **1.1 Об этом руководстве.**

Настоящий документ описывает порядок и принцип работы программных средств ЕГАИС в части перевозки этилового спирта (в том числе денатурата) и нефасованной спиртосодержащей продукции с содержанием этилового спирта более 25 процентов объема готовой продукции автомобильным транспортом на основании соответствующих лицензий (далее – ЕГАИС-Перевозчик).

ПС Организаций обеспечивают для организации-Перевозчика возможность формирования, *передачи* и фиксации заявок (уведомлений) о перевозках ЭС, и СП в МРУ в электронном виде, с использованием сертифицированных средств криптографической защиты информации (СКЗИ).

Данное руководство содержит информацию о работе с программными средствами, предназначенными для фиксации необходимых сведений в ЕГАИС.

В документе представлено описание программных средств, правил работы с программными средствами. Также описан пользовательский интерфейс.

Далее в настоящем руководстве указанные программные средства допускается именовать ПС Участника ЕГАИС.

## **1.2 Для кого предназначено это руководство.**

Руководство предназначено для Пользователей – сотрудников организаций, осуществляющих перевозки этилового спирта (в том числе денатурата) и нефасованной спиртосодержащей продукции с содержанием этилового спирта более 25 процентов объема готовой продукции автомобильным транспортом на основании соответствующих лицензий. Данные организации являются участниками ЕГАИС.

Пользователи участвует в функционировании Подсистемы и использует результаты ее функционирования.

## **2 Назначение программных средств.**

В данном разделе описано назначение программных средств организаций, осуществляющих перевозки этилового спирта (в том числе денатурата) и нефасованной спиртосодержащей продукции с содержанием этилового спирта более 25 процентов объема готовой продукции автомобильным транспортом на основании соответствующих лицензий (далее – Перевозки ЭС и НССП).

ПС Участника ЕГАИС реализованы в рамках создания ЕГАИС. ЕГАИС способствует повышению эффективности осуществления государственного контроля производства, оборота, качества и безопасности этилового спирта, алкогольной и спиртосодержащей продукции, соблюдение законодательства в этой области и условий, предусмотренных соответствующими лицензиями, за счет фиксации сведений об объеме производства и оборота этилового спирта, алкогольной и спиртосодержащей продукции на территории Российской Федерации в ЕГАИС.

Итак, назначение системы ЕГАИС-Перевозчик заключается в следующем:

- а) Обеспечение полноты и достоверности учета объёмов Перевозки ЭС и НССП;
- б) Обеспечение автоматизированного учета объемов Перевозки ЭС и НССП;
- в) Осуществление фиксации заявок (уведомлений) о Перевозке ЭС и НССП;
- г) Использование при осуществлении мероприятий по проверке легальности оборота этилового спирта алкогольной и спиртосодержащей продукции;
- д) Осуществление сводного анализа данных об объемах производства, отгрузки, перевозки, поступления этилового спирта и нефасованной спиртосодержащей продукции на предприятия - производителей, алкогольной и спиртосодержащей продукции в автоматизированном режиме.

ПС организаций, осуществляющих перевозки этилового спирта (в том числе денатурата) и нефасованной спиртосодержащей продукции с содержанием этилового спирта более 25 процентов объема готовой продукции автомобильным транспортом на основании соответствующих лицензий обеспечивают выполнение следующих функциональных задач:

- фиксация и передача в ЕГАИС информации об объеме перевозки ЭС и/или НССП, полученной от автоматических средств измерения и учета концентрации и объема безводного спирта в готовой продукции;
- получение подтверждения о фиксации переданной в ЕГАИС информации об объеме перевозки ЭС и / или НССП;
- направление заявки (уведомления) о фиксации в ЕГАИС сведений о Перевозке ЭС и НССП и получения подтверждений о фиксации сведений или уведомлений об отказе с обоснованием причин;
- формирование базы данных, содержащей сведения об объемах Перевозки ЭС и НССП;
- формирование отчетов, содержащих справочные данные об объемах Перевозки ЭС и НССП.

### 3 Описание функций программных средств.

Данный раздел подробно описывает функциональность программных средств организаций, осуществляющих производство и (или) оборот этилового спирта, алкогольной и спиртосодержащей продукции.

#### 3.1 Структура дерева навигации для Оператора.

Структура дерева навигации для Пользователя с ролью «Оператор» показана на Рисунке 1.

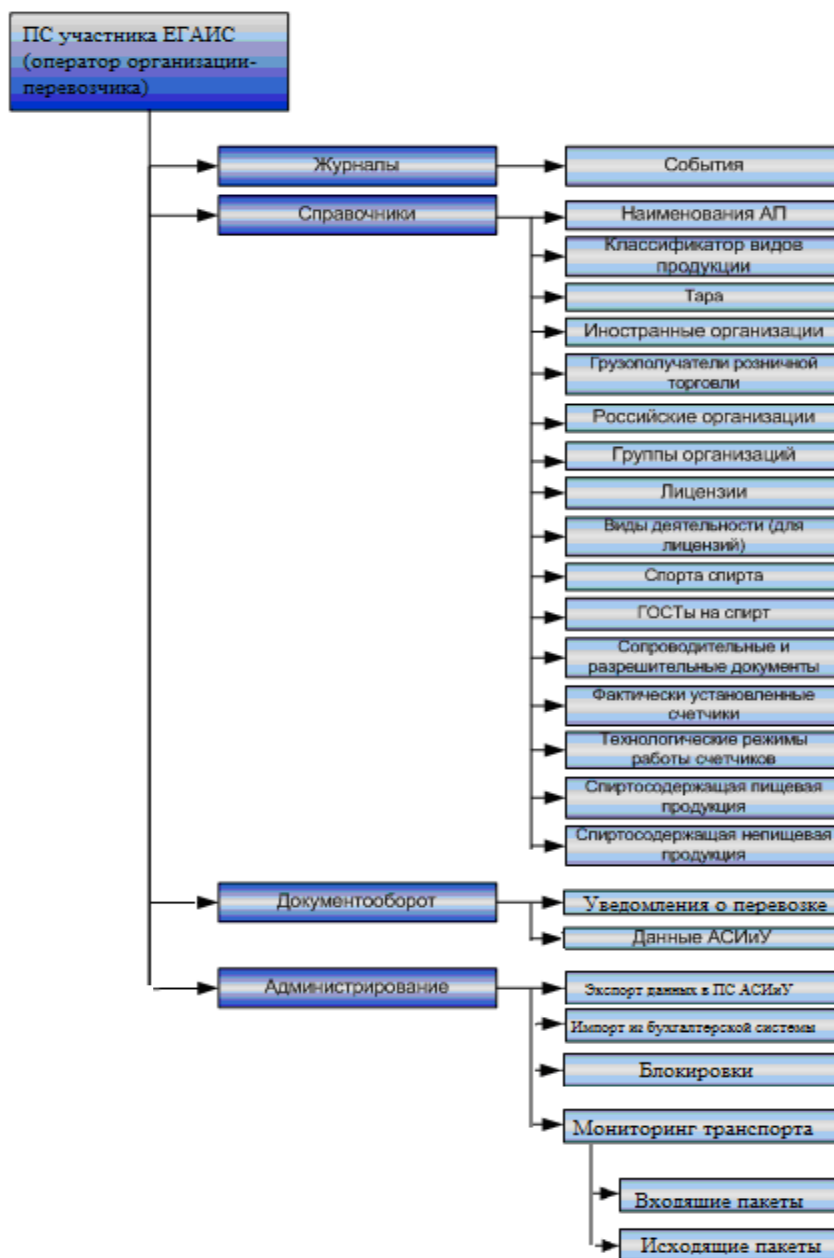


Рисунок 1. Дерево навигации для Пользователя организации-перевозчика с ролью «Оператор»

## 3.2 Работа со списком уведомлений о перевозке ЭС и НССП.

Для работы с уведомлениями о перевозке необходимо выбрать пункт меню **Документооборот → Уведомления о перевозке** (см. Рисунок 2).

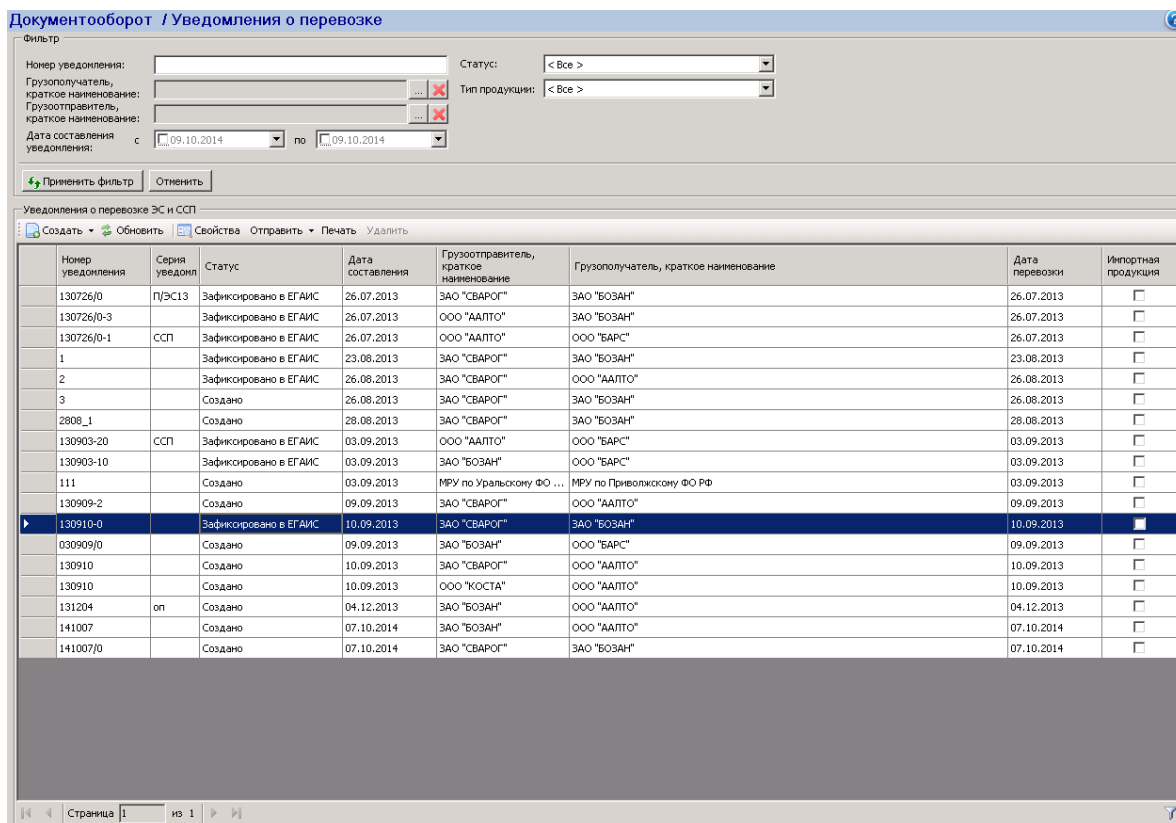
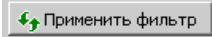
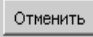



Рисунок 2 – Просмотр списка позиций уведомлений о перевозке.

В Фильтре можно выбрать:

1. Номер уведомления;
2. Грузополучатель (краткое наименование);
3. Грузоотправитель (краткое наименование);
4. Дата составления уведомления (с какого числа и по какое число);
5. Статус;
6. Тип продукции.

Для начала фильтрации необходимо нажать кнопку , либо  для отмены фильтрации уведомлений.

Для выбора уведомлений о перевозках определенного грузополучателя необходимо нажать на кнопку  для открытия окна выбора организации:

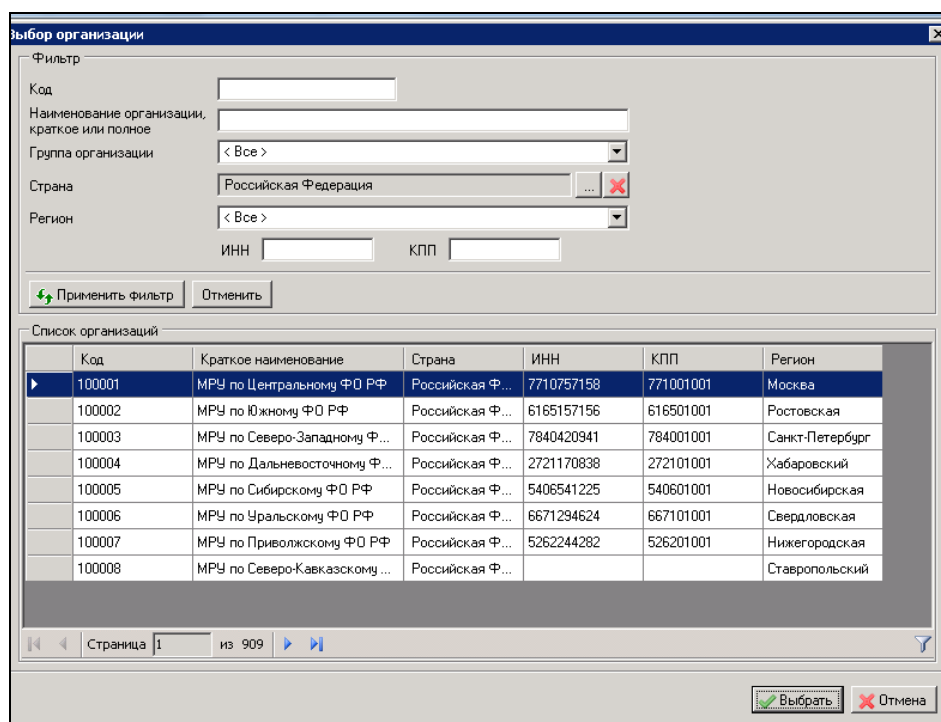


Рисунок 3 – Просмотр списка позиций грузополучателей.

Выбрав организацию-грузополучателя, необходимо нажать на кнопку «Применить фильтр» для применения фильтрации записей по грузополучателю. Фильтрация по грузоотправителю аналогична.

Для выбора уведомлений о перевозках за определенный период времени используется фильтрация по дате составления уведомления:

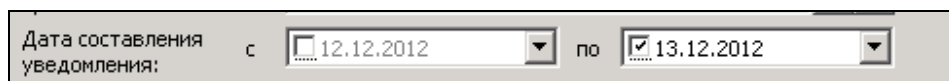


Рисунок 4 – Выбор периода составления уведомлений для фильтрации по дате создания.

Для фильтрации списка уведомлений необходимо отметить поля дат составления (с ...по) галочкой и выбрать даты в раскрывающемся календаре. Возможен ввод даты вручную.

Возможна фильтрация списка уведомлений по их статусу (см. Рисунок 5), а также фильтрация по типу перевозимой продукции, содержащейся в позициях уведомлений (отечественная или импортная), см. Рисунок 6.



Рисунок 5 – Выбор статуса уведомлений для фильтрации списка уведомлений по статусу.

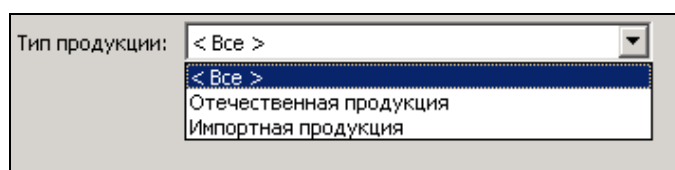


Рисунок 6 – Выбор типа продукции для фильтрации списка уведомлений по типу продукции.

### 3.3 Создание уведомлений о перевозке ЭС и НССП.

Для создания уведомления о перевозке ЭС и НССП необходимо нажать на кнопку «Создать» и выбрать тип уведомления:

- «Уведомление о перевозке ЭС»;
- «Уведомление о перевозке ССП».

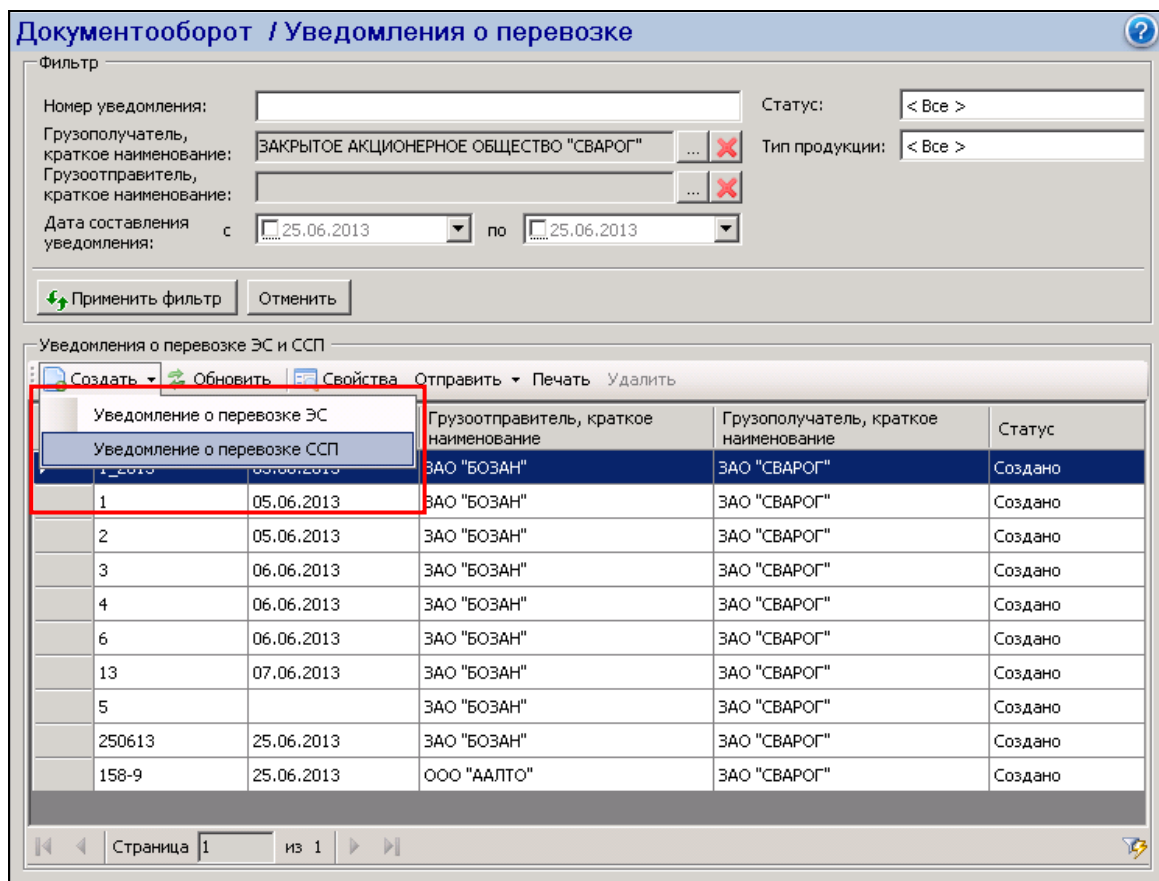



Рисунок 7 – Создание уведомления о перевозке ЭС или НССП.

Откроется окно нового документа, см. Рисунок 8. Необходимо заполнить данные в полях:

- «№ документа»: поле обязательно для заполнения;
- «Серия документа»: поле не является обязательным;
- «Дата отгрузки груза» и «Дата получения груза»: обязательно для заполнения;
- «Грузоотправитель» и «Грузополучатель»: данные выбираются из списка доступных организаций (в том числе иностранных) нажатием на кнопку  в конце поля;



Документооборот / Уведомления о перевозке / Новое свойство уведомления о перевозке

№ ЕГАИС:  Тип позиции: ЭС

Статус:  Уточняющий документ:

Дата составления документа: 09.10.2014 Дата отпуска груза: 09.10.2014

№ документа:  Дата получения груза: 09.10.2014

Серия документа:

Грузоперевозчик, краткое наименование: ЗАО "СВАРОГ" ИНН: 7803011250 КПП: 784401001

Грузоотправитель, краткое наименование:  ИНН:  КПП организации по адресу места начала перевозки:

Грузополучатель, краткое наименование:  ИНН:  КПП:

Тип ТС: Автомобильный транспорт

Наименование ТС: -

№ подтверждения о фиксации сведений об отгрузке:

Номер версии:  Дата уточнения: 09.10.2014 Комментарий:

Позиции

Код продукции	Крепость (%)	Объем продукции, дал	Сорт спирта

Рисунок 8 – Новое сведение (уведомление) о перевозке ЭС

- «Наименование ТС»: выбирается транспортное средство из доступных ТС организации (справочник «Транспортные средства»);

Наименование ТС:

-
ЗАЗ - А000АА48
КАМАЗ - А234АА23

Рисунок 9 – Выбор специального транспортного средства для перевозки ЭС и НССП

- «№ подтверждения о фиксации сведений об отгрузке»: вносится номер подтверждения о фиксации в ЕГАИС электронного документа «Сведение об отгрузке», на основании которого грузоотправитель осуществляет отгрузку ЭС или НССП грузополучателю.

Для сохранения введенных данных необходимо нажать на кнопку , для отмены – .

Свойства уведомления можно посмотреть, выбрав уведомление в списке и нажав на кнопку «Свойства».

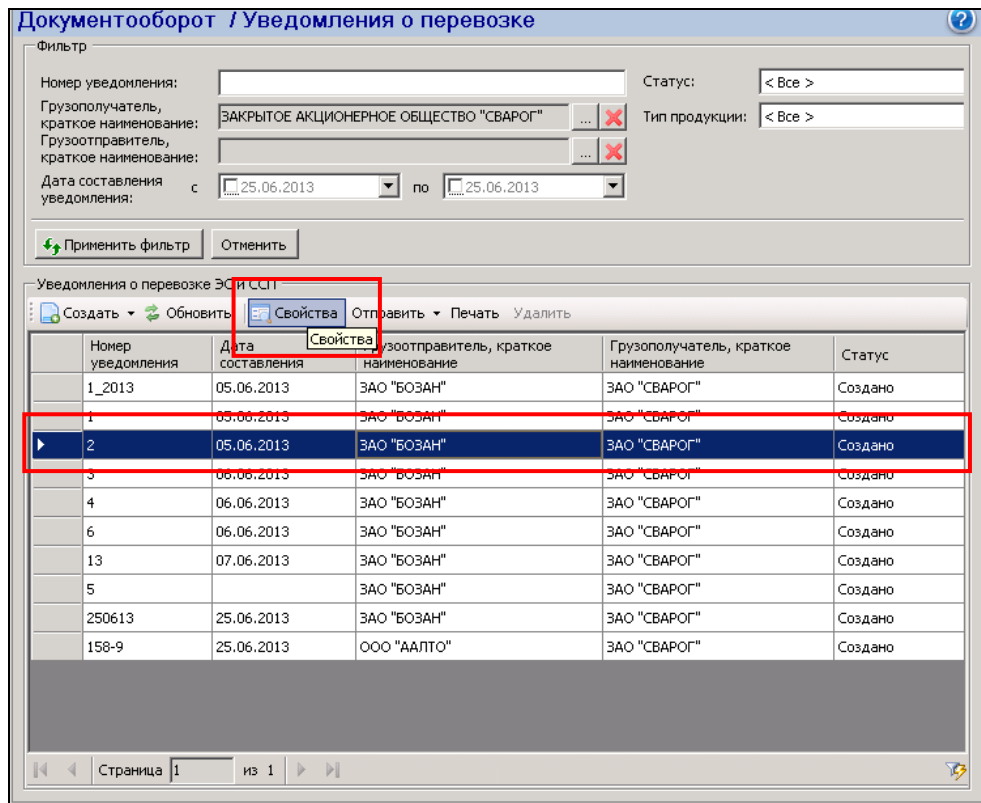


Рисунок 9 – Список уведомлений о перевозке.

Откроется окно для просмотра ранее созданного уведомления о перевозке.

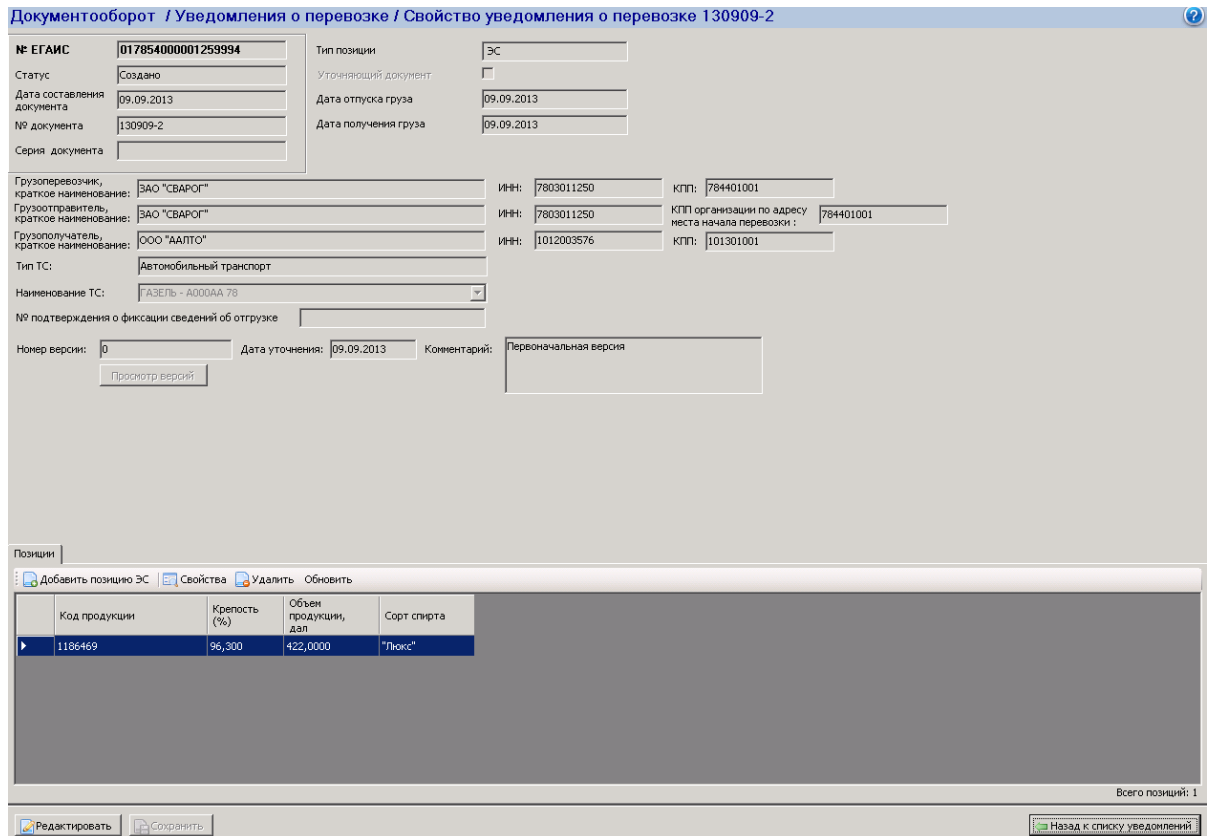
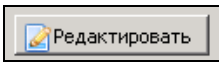
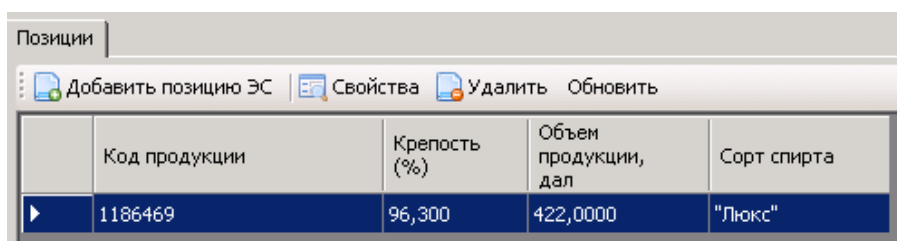


Рисунок 10 – Свойства уведомления о перевозке.

Кнопка , расположенная внизу слева, используется для внесения изменений в документ уведомления в статусе «Создано». Для редактирования доступны следующие поля: «№ документа», «Серия документа», «Дата отпуска», «Дата получения груза», «Грузополучатель», «Грузоотправитель», «Наименование ТС», «№ подтверждения о фиксации сведений об отгрузке», «Комментарий» (в случае создания новой версии для документов в статусе «Зафиксировано в ЕГАИС»).

Для просмотра, добавления, редактирования и удаления позиций сведения о перевозке используется вкладка «Позиции».

Для работы с позициями документа доступны кнопки: «Добавить позицию ЭС» / «Добавить позицию СП», «Свойства», «Удалить». Для обновления данных в списке позиций используется кнопка «Обновить».



Код продукции	Крепость (%)	Объем продукции, дал	Сорт спирта
1186469	96,300	422,0000	"Люкс"

Рисунок 11 – Позиция уведомления о перевозке ЭС.

При нажатии на кнопку «Добавить позицию ЭС» открывается окно:

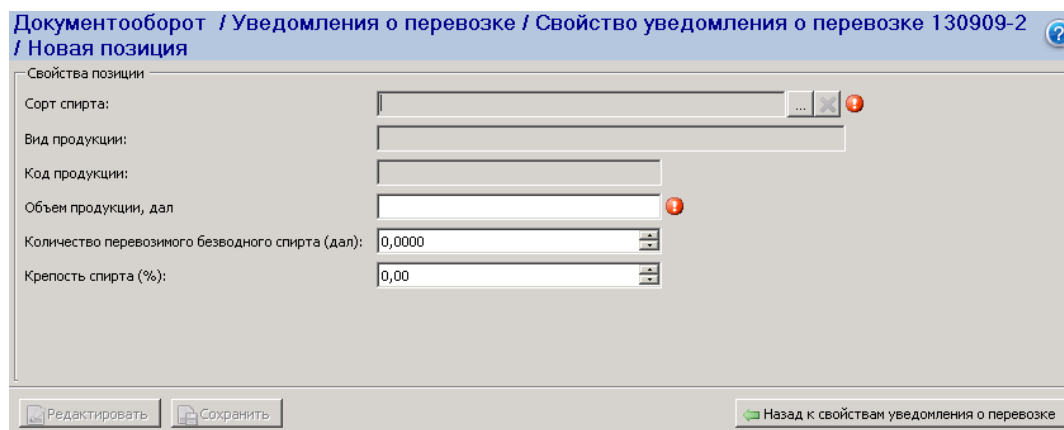



Рисунок 12 – Свойства позиции уведомления о перевозке ЭС.

В данном окне:

- выбирается сорт спирта из доступных в справочнике «Сорта спирта» записей (кнопка ). После выбора сорта спирта автоматически заполнится поле «Крепость спирта (%)», при необходимости значение поля можно изменить в пределах допустимой нормы;
- При выборе сорта спирта появляется следующее окно с фильтром по виду продукции, наименованию, коду продукции:

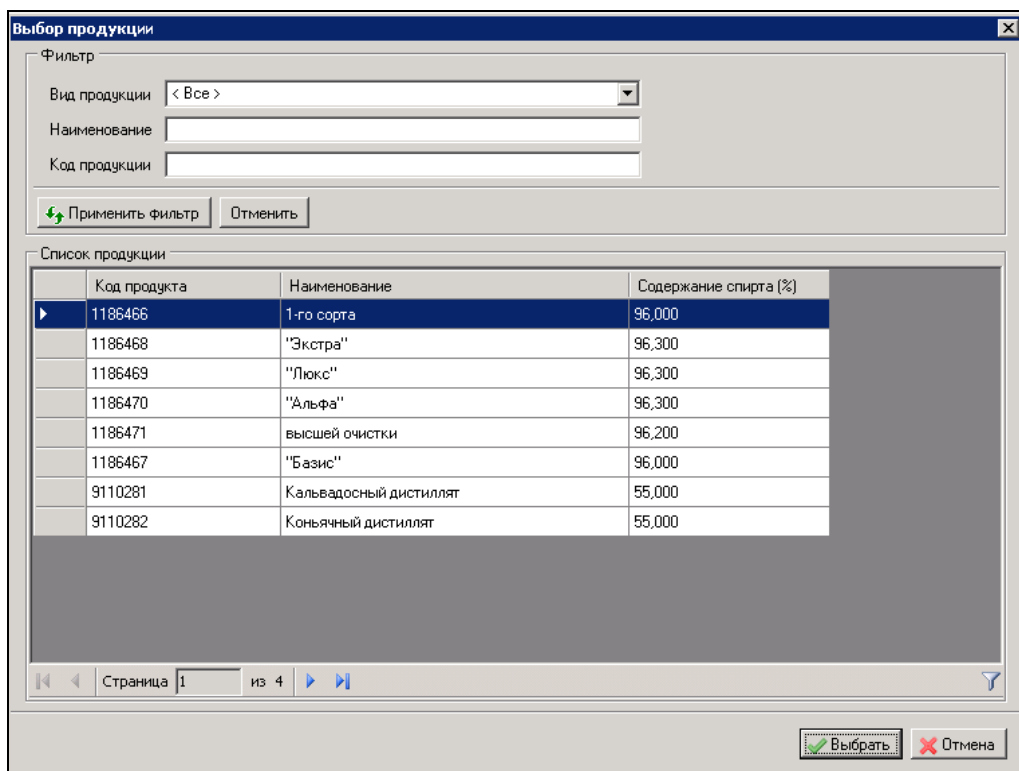
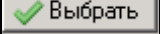
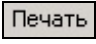


Рисунок 13 – Выбор сорта ЭС из справочника.

По окончании выбора сорта спирта используется кнопка . Аналогично из справочников спиртосодержащей пищевой и непивной продукции выбираются позиции СП.

– вводится объем продукции (дал).

Печать уведомления можно осуществить нажатием на кнопку  (см. Рисунок 2).

## ЗАЯВКА О ФИКСАЦИИ В ЕДИНОЙ ГОСУДАРСТВЕННОЙ ИНФОРМАЦИОННОЙ СИСТЕМЕ СВЕДЕНИЙ ОБ ОБОРОТЕ ЭТИЛОВОГО СПИРТА, АЛКОГОЛЬНОЙ И СПИРТСОДЕРЖАЩЕЙ ПРОДУКЦИИ

Уведомление о перевозке ЭС и ССП [ЭС], №: 130910-0 от 10.09.2013, номер в ЕГАИС: 17854000001260207

		Подтверждение о фиксации в ЕГАИС:	
Дата отпуска груза:	10.09.2013	Номер подтверждения:	93000001266526
Дата получения груза:	10.09.2013	Дата фиксации:	10.09.2013
<b>Грузоотправитель:</b>		<b>Грузополучатель:</b>	
Наименование:	ЗАКРЫТОЕ АКЦИОНЕРНОЕ ОБЩЕСТВО "СВАРОГ"	Наименование:	ЗАКРЫТОЕ АКЦИОНЕРНОЕ ОБЩЕСТВО "БОКСИТОГОРСКИЙ ЗАВОД НАПИТКОВ"
ИНН / КПП организации по адресу места начала перевозки:	7803011250 / 784401001	ИНН / КПП:	4701000126 / 470101002
Адрес места начала перевозки:	643,197110,С-ПЕТЕРБУРГ,,,,ПЕТРОВСКАЯ КОСА УЛ,1,1,ЛИТ. А	Адрес:	643,187650,ЛЕНИНГРАДСКАЯ ОБЛ.БОКСИТОГОРСКИЙ Р-Н,БОКСИТОГОРСКИЙ Г.,ЖУКОВА УЛ,2,,
<b>Заявитель:</b>		<b>Транспортное средство:</b>	
Наименование:	ЗАКРЫТОЕ АКЦИОНЕРНОЕ ОБЩЕСТВО "СВАРОГ"	Тип ТС:	Автомобильный транспорт
ИНН / КПП:	7803011250 / 784401001	Марка - модель ТС:	ГАЗЕЛЬ-2110
Адрес:	643,197110,С-ПЕТЕРБУРГ,,,,ПЕТРОВСКАЯ КОСА УЛ,1,1,ЛИТ. А	Гос. номер:	А000АА 78

№	Код продукции	Наименование продукции	Крепость при +20°С (%)	Объем безводного спирта при +20°С (дал)
1	2	3	4	5
<b>020 – Спирт этиловый ректификованный из пищевого сырья</b>				
1	1186469	"Люкс"	96,30	1 400,00
<b>Всего по виду:</b>				<b>1 400,00</b>
<b>Всего:</b>				<b>1 400,00</b>

Уведомление о перевозке ЭС и ССП [ЭС], №: 130910-0 от 10.09.2013

Номер в ЕГАИС: 17854000001260207

1 из 1

Версия ЕГАИС: 2.19.420.0

**Рисунок 15 – Печатная форма уведомления о перевозке ЭС.**

Для фиксации уведомления о перевозке ЭС или НССП в ЕГАИС необходимо нажать на кнопку «Отправить» (см. Рисунок 2). Зафиксированный в ЕГАИС документ будет иметь статус «Зафиксировано в ЕГАИС». Чтобы убедиться в фиксации документа необходимо через некоторое время нажать на кнопку «Обновить».

**ПРИМЕЧАНИЕ!** Документ «Уведомление о перевозке» нулевой и последующих версий фиксируются **автоматически**.

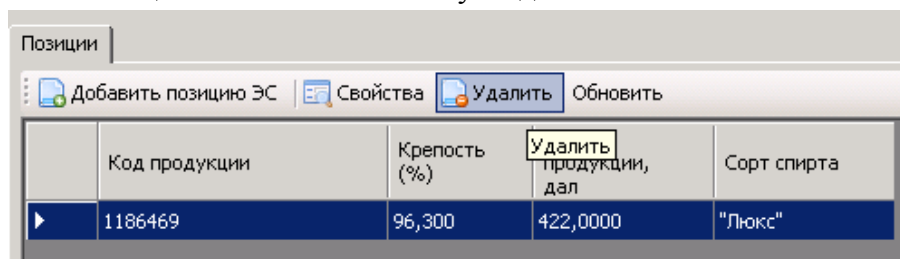
**3.4 Удаление уведомления**

Для удаления сведения о перевозке (уведомления) необходимо нажать на кнопку «Удалить» (см. Рисунок 2).

*Важно!* Для удаления доступны документы в статусе «Создано». Удаление версий зафиксированных ранее уведомлений невозможно.

**3.5 Удаление позиций в уведомлении**

Удаление позиций возможно только в уведомлениях, имеющих статус «Создано». Для удаления позиции необходимо зайти в свойства (см. Рисунок 9) уведомления о перевозке, выделить позицию и нажать на кнопку «Удалить».

**Рисунок 16 – Удаление позиции уведомления о перевозке ЭС.**